

2306 Kulak Tıkacı

Çalışma ortamlarında ses seviyesine göre farklı tiplerde kulaklıklar ya da kulak tıkaçları kullanılır. Çalışma yasalarına göre 85 desibel ve üzerindeki gürültü değerlerine sahip işyerlerinde çalışanların kulaklık ya da kulak tıkacı takmaları şarttır. Starline kulak tıkaçları anatomic yapıları ve yumuşak hammaddesi sayesinde kullanıcıya konfor sunar.



● Teknik Özellikler

Ürün Malzemesi	PU
Renk	Sarı
SNR	30 dB
Standartlar	EN 352-2



STARLINE

Kullanım Alanları



İnşaat ve Yapı



Otomotiv ve Taşımacılık



Metal Üretimi



Lojistik ve Depolama



Ağaç



Tekstil sektörü

Kulak tıkaçları ağaç, tekstil ve metal sanayi gibi gürültü seviyesinin yüksek olduğu işlerde kullanılır.

STANDARTLAR

Bu ürünler, Avrupa KKD Yönetmeliği (AB) 2016/425 tarafından Kişisel Koruyucu Donanım (KKD) olarak sınıflandırılmıştır ve Avrupa Standardı: EN352-2: 2002 (İşitme Koruyucuları - Genel Kurallar - Bölüm 2: Kulak Tıkaçları) aracılığıyla bu Yönetmeliğe uygun oldukları gösterilmiştir.

Bu standard kulak tıkaçlarıyla ilgili olup imalat, tasarım ve performans özelliklerini deney metotlarını, işaretleme özelliklerini ve kullanıcı için bilgileri kapsar.

GÜRÜLTÜ SEVİYELERİ (EN352-2:2002)

2306 2306-C 2306D 2306D-C	Frekans / Frequency (Hz)	63	125	250	500	1000	2000	4000	8000
	Ortalama Zayıflama / Mean Attenuation (dB)	26	28.5	31.3	33.3	32.6	31.4	38.9	44.8
	Standart Sapma / Standard Deviation (dB)	8.6	8.8	7.7	8.5	6.3	4.3	3.2	5.8
	Varsayılan Koruma / Assumed Protection (dB)	17.4	19.7	23.6	24.8	26.3	27.1	35.7	38.9
		SNR = 30 dB		H = 29 dB		M = 27 dB		L = 24 dB	

GÜRÜLTÜ DÜZEYİNİN ÖLÇÜLMESİ

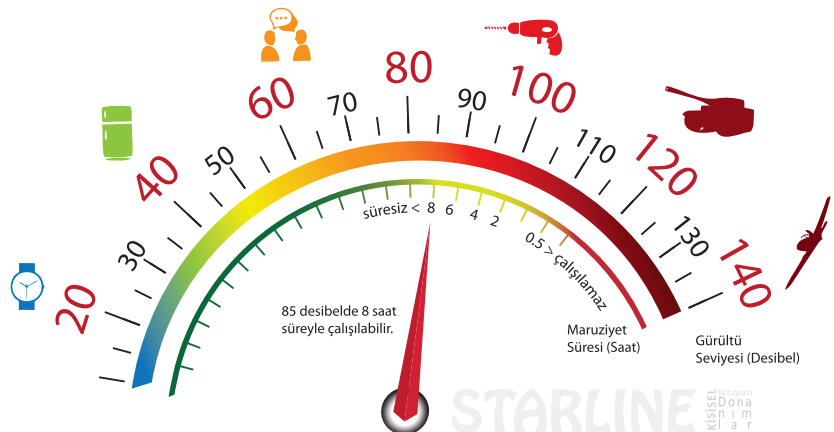
Gürültü düzeyinin ölçülmesi ve analizi için ses düzeyi ölçü aletleri, frekans analizörleri ve kişisel veya ortam gürültü dozimetreleri kullanılır. İşyeri çalışma ortamında gürültü düzeyinin yüksek olup olmadığına karar vermek için teknik olmayan bazı kurallar da vardır:

* Yanında bulunan bir kişinin konuşmasının anlaşılabilirliği için, o kişinin alışılmış konuşma tonunun dışında ses tonunu arttırarak konuşması gereği, veya kişinin anlaması için kulağına doğru bağırarak zorunluluğu doğuyorsa, gürültü müsaade edilebilir (kulak koruyucusu kullanılmadan çalışılabilir) düzeyi aşmış demektir.

* Eğer işçi, bir iş günü çalışma sonunda, kafasının içinde gürültü işitiyorsa ve kulağında çınlama oluyorsa aşırı düzeyde gürültüye maruz demektir.

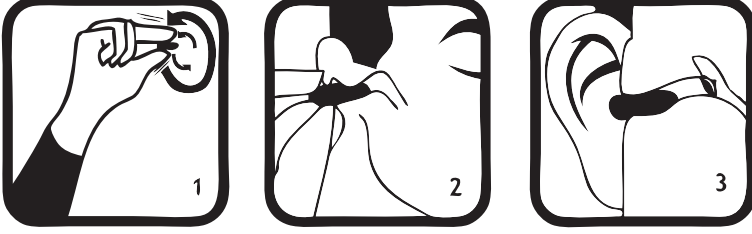
* Eğer işçi çalışma günü bitiminde konuşma ve müzik seslerini açık ve net olarak anlamakta güçlük çekiyorsa, fakat sabahleyin işe giderken konuşma ve müzik seslerini açık ve net olarak anlıyorsa o kişi yüksek düzeyde gürültüye maruz kalıyor demektir. Önlem alınmadığı takdirde ileride kalıcı işitme kaybına uğrayacağı konusunda hiçbir şüphe yoktur.

Ses Basınç Seviyesi Lp dBSPL	Örnekler
140	Jet Uçağı, 50m. uzakta
130	Ağrı Eşiğı, acı veren sesler
120	Rahatsızlık Eşiğı
110	Sağırlık yapan sesler
100	Disko, hoparlörden 1m. uzakta
90	Dizel kamyon, 10m. uzakta
80	Çok yüksek, devamlılığı sağırılık yapar
70	Elektrik süpürgesi, 1m.
60	Sohbet, 1m.
50	Ortalama düzey, ev-ofis vb.
40	Sessiz kütüphane
20	Çok düşük, zor duyulabilen
10	Yaprak hışırdaması
0	Duyuma eşiğı



STARLINE

Kullanım Şekli



TEK KULLANIMLIK KULAK TIKAÇLARI İÇİN TAKMA TALİMATLARI

- Kulak tıkacılarınızı takmadan önce ellerinizin temiz olduğundan emin olun.
- Kulak tıkacının tamamını en ince noktasına kadar buruşturup yuvarlayın. Kulak kanalını açmak için bir elinizle kulağı yukarı çekin. Kulak tıkacınızı düzgünce kulak kanalınıza yerleştirin. (resim 1).
- Tıkac kulak kanalında şişinceye kadar 40sn. bekleyin (resim 2ve 3).

UYARI: Kulak tıkacını yavaşça çevirerek çıkarın. Hızlı çıkarma işlemleri kulak zarına zarar verebilir.

Kullanım Talimatları



Bakım ve Temizlik

Kulak tıkacıları yeniden kulağa takılmadan önce üzerindeki tüm kulak kirleri ve pislikler temizlenmelidir. Kirlenmiş olan kulak tıkacıları nemli bezle silinebilir. Solüsyon, dezenfektan veya kimyasal madde kullanmayın. Bu ürün bazı kimyasal maddelerden olumsuz etkilenebilir. İmalatçıdan ilave bilgi talep edilmelidir. Kulak tıkacılarının işlevini yerine getirip getirmediği düzenli olarak kontrol edilmelidir. Kulak tıkacıları gürültülü ortamlarda daima kullanılmalıdır. Verilen kullanım talimatlarının tamamına uyulmalıdır. Hatalı yerleştirme etkiyi azaltabilir ve duyma yetisinin kaybı veya zedelenmesiyle sonuçlanabilir.



Kullanım Ömrü

Ürünün tam kullanım ömrü büyük ölçüde nasıl kullanılıp nerede saklandığına bağlı olacaktır. Bu nedenle, kullanmadan önce kulak tıkacılarını dikkatlice incelemeniz ve kullanıma uygun olmadığına karar vererseniz değiştirmeniz çok önemlidir.



Depolama

Kullanılmadığında, Kulak Tıkacılarını kutularında aşırı sıcaklıklardan uzakta saklayın. Kulak Tıkacıları ıslaksa, saklamadan önce doğrudan ısı kaynaklarından uzakta yavaş ve doğal bir şekilde kurumalarını bekleyin.

Sipariş Bilgisi

MODEL	Renk	Barkod	Paket Miktarı	Koli Miktarı	Koli Ebadı	Koli Ağırlığı
2306-C	Sarı	8698547306727	100 Çift	500 Çift	18x63x26cm	2.20 kg
2306 Poşetli	Sarı	8698547319116	200 Çift	1000 Çift	18x65x25cm	2.34 kg
2306 Dökme	Sarı	8680907922708	500 Çift	2000 Çift	18x63x26cm	2.83 kg
DSP 500 Dolu	Sarı	8680907921480	1 Adet (Her ünite 500 çift içerir)	5 Adet	19x41x78cm	5.50 kg
DSP 500 Boş	Sarı	8680907935632	1 Adet	5 Adet	19x41x78cm	3.60 kg